

УТВЕРЖДАЮ

Главный инженер

ОАО «Тернейлес»

А.В. Щербаков

« ____ » _____ 2022 года

**КОМПЛЕКСНЫЙ МОНИТОРИНГ
ДЕЯТЕЛЬНОСТИ ОАО «ТЕРНЕЙЛЕС»
ПО ЛЕСОУПРАВЛЕНИЮ И ЛЕСОПОЛЬЗОВАНИЮ**

ЗА 2021 ГОД

пгт. Пластун 2022

КОМПЛЕКСНЫЙ МОНИТОРИНГ ХОЗЯЙСТВЕННОЙ ДЕЯТЕЛЬНОСТИ ОАО «ТЕРНЕЙЛЕС» ЗА 2021 ГОД ПО ЛЕСОУПРАВЛЕНИЮ И ЛЕСОПОЛЬЗОВАНИЮ

Настоящий отчет подготовлен в соответствии с требованиями Критериев 8.1, 8.2, 8.4, 8.5 и 9.4 Российского национального стандарта лесоправления по схеме Лесного Попечительского Совета, а также программой мониторинга хозяйственной деятельности, принятой на предприятии и содержит сведения за 2021 г.

Мониторинг хозяйственной деятельности ОАО «Тернейлес» выполнен в соответствии с масштабом и интенсивностью лесохозяйственных мероприятий и необходим для изучения и анализа показателей с целью контроля за деятельностью предприятия и ее корректировкой в соответствии с требованиями стандарта.

1 Объем изъятия всех видов лесных ресурсов

В 2021 году предприятием ОАО «Тернейлес» было заготовлено 1104916 м³ древесины. За указанный период вывезено из леса 1113020 м³ круглых лесоматериалов.

В таблице 1.1 приведены данные по объемам заготовки, вывозки и разделки, производства лесопроductии, в таблице 1.2 данные по объёму изъятия древесины по хозяйственным секциям и породам.

1.1 Объемы заготовки, вывозки и разделки, производства лесопроductии

Таблица 1.1 - Объемы заготовки, вывозки и разделки, производства лесопроductии

№ п.п.	Показатели	ед. изм.	отчёт 2020	план 2021	отчёт 2021	к плану		к пр. году	
						%	+/-	%	+/-
1	Заготовка	м ³	1168421	1159000	1104916	95,3	-54084	94,6	-63505
2	Вывозка	м ³	1164661	1153000	1113020	96,5	-39980	95,6	-51641
3	Разделка	м ³	1164661	1153000	1113020	96,5	-39980	95,6	-51641
4	Лесоматериалы круглые	м ³	1125924	1116000	1072528	96,1	-43472	95,3	-53396
5	Дрова	м ³	38737	37000	40492	109,4	3492	104,5	1755
6	Щепа технологическая:	м ³	138975	136320	194419	142,6	58099	139,9	55444
	в т.ч гр. А	м ³	104553	98520	108836	110,5	10316	104,1	4283
	гр. В	м ³	34422	37800	85583	226,4	47783	248,6	51161
7	Переработка сырья:	м ³	534853	644981	651023	100,9	6042	121,7	116170
	в т.ч на заводе лесопиления	м ³	277259	274125	283045	103,3	8920	102,1	5786
	на заводе шпона	м ³	257594	370856	367978	99,2	-2878	142,9	110384
8	Производство пиломатериала:								
	сырой пиломатериал	м ³	134493	134800	134911	100,1	111	100,3	418
	сухой пиломатериал	м ³	479	-	122	-	122	25,5	-357
9	Производство шпона	м ³	161087	231232	233105	100,8	1873	144,7	72018

1.2 Объём изъятия древесины

Таблица 1.2 - Объём изъятия древесины

Хоз. секция	Тернейское лесничество	Роцинское лесничество	Кавалеровское лесничество	ИТОГО ПО ДОГОВОРАМ АРЕНДЫ ОАО "ТЕРНЕЙЛЕС"
	м ³	м ³	м ³	м ³
хвойное	755417	284702	6258	1046377
твердолиственное	19100	107963	4712	131775
мягколиственное	130874	6123	1991	138988
Итого	905391	398788	12961	1317140
Древесная порода				
Ель	220372	176164	3568	400104
Пихта	114734	94148	1588	210470
Лиственница	336103	9134	711	345948
Дуб	14492	183	1424	16099
Ясень	294	849	31	1174
Клен	504	1335	24	1863
Ильм	399	3867	7	4273
Береза	179859	101729	3226	284814
Осина	29190	1109	692	30991
Ольха	927	721		1648
Липа	3728	3197	1157	8082
Тополь	1192	870	8	2070
Кедр	2399	5256	391	8046
другие	1198	226	134	1558
Итого	905391	398788	12961	1317140

2 Темпы прироста, лесовозобновление, состояние лесов

2.1 Темпы прироста древесины

Таблица 2.1 - Динамика среднего прироста, породная, возрастная и бонитетная структура насаждений

Порода	Возраст	Бонитет	Прирост
	лет	класс	м ³
Эксплуатационные леса			
<i>Хозяйство хвойное</i>			
Ель	120	4,0	1,3
Пихта	88	3,9	1,5
Кедр	158	3,9	1,1
Лиственница	112	3,7	1,3
<i>Хозяйство твердолиственное</i>			
Береза желтая	85	3,7	1,1
Береза каменная	71	4,4	0,9
Дуб	91	4,2	1,0
Ясень	130	4,0	0,6
Ильм	134	3,5	1,0
<i>Хозяйство мягколиственное</i>			
Береза белая	42	3,6	1,4
Тополь	76	2,2	1,7
Чозения	67	2,0	1,7
Ольха	39	3,9	1,3
Ива	35	2,9	2,3
Осина	51	3,6	1,6
Защитные леса			
<i>Хозяйство хвойное</i>			
Ель	126	3,9	1,4
Пихта	92	3,8	1,9
Лиственница	116	3,7	1,3
Кедр	171	3,7	1,0
<i>Хозяйство твердолиственное</i>			
Дуб	100	4,4	0,9
Ясень	126	3,9	0,8
Ильм	136	3,4	1,0
Береза желтая	107	3,3	1,4
Береза каменная	90	4,1	0,9
<i>Хозяйство мягколиственное</i>			
Береза белая	53	3,5	1,4
Тополь	81	2,2	1,8
Чозения	58	2,2	2,5
Ольха	50	3,9	1,4
Ива	50	2,8	2,1
Осина	66	3,3	1,5
Липа	150	4,0	1,0

2.2 Объём лесовосстановительных мероприятий

Лесовосстановление осуществляется в целях восстановления вырубленных, погибших, поврежденных лесов. Оно должно обеспечивать восстановление лесных насаждений, сохранение биологического разнообразия и полезных функций лесов.

Лесовосстановление осуществляется путем естественного, искусственного или комбинированного восстановления лесов и регламентируется «Правилами лесовосстановления, состава проекта лесовосстановления, порядка разработки проекта лесовосстановления и внесения в него изменений», утвержденными Министерством природных ресурсов и экологии РФ от 04.12.2020 г. приказом № 1014.

Объем мероприятий по лесовосстановлению на 2021 г. установлен Проектами освоения лесов. Фактическое выполнение плановых показателей приведено в таблице 2.2.

Таблица 2.2 - Объем мероприятий по лесовосстановлению

Наименование работ	Ед. изм.	Тернейское лесничество		Рощинское лесничество		Кавалеровское лесничество		Итого по договорам аренды ОАО «Тернейлес»		
		план	факт	план	факт	план	факт	план	факт	%
Лесные культуры	га	5,8	5,8	1,37	1,37	-	-	7,17	7,17	100
Минерализация почвы	га	725,5	725,5	251,8	251,8	-	-	977,3	977,3	100
Сохранение подроста	га	719,3	719,3	572,2	572,2	-	-	1291,5	1291,5	100
Агротехнический уход	га	68,1	68,1	53,94	53,94	-	-	122,04	122,04	100

2.3 Соотношение фактического и расчетного объёмов вырубki древесины

Таблица 2.3 - Соотношение фактического и расчетного объёмов вырубki древесины

Хозсекция	Рубки спелых и перестойных насаждений			Рубки при уходе за лесом			Прочие рубки использо- вано	ИТОГО		
	проект	использовано	% исполь- зов.	проект	использо- вано	% исполь- зов.		проект	использовано	% исполь- зов.
	м3	м3	м3	м3	м3	м3		м3	м3	м3
Тернейское лесничество, Малокемское и Пластунское участковое лесничество										
хвойная	81507	79123	97,07	1620	0	0	4597	83127	83720	100,7
твердолиственная	1398	0	0				97	1398	97	6,9
мягколиственная	25207	23228	92,1	140	0	0	1497	25347	24725	97,5
ИТОГО	108112	102351	94,7	1760	0	0	6191	109872	108542	98,7
Тернейское лесничество, Светлинское и Усть - Соболевское участковое лесничество										
хвойная	108700	102308	97,2	8876	3400	97,2	13302	117576	119010	101,2
твердолиственная	18655	16302	87,3	93	0	0	2701	18748	19003	101,4
мягколиственная	77535	73200	95	645	485	95	11078	78180	84763	108,4
ИТОГО	204890	191810	93,62	9614	3885	40,41	27081	214504	222776	103,9
Рощинское лесничество, Таежное участковое лесничество										
хвойная	326268	311358	95,4	820	0	0	6324	327088	317682	97,1
твердолиственная	2900	351	12,1	0	0	0	11	2900	362	12,5
мягколиственная	7660	5185	67,7	374	0	0	436	8034	5621	70,0
ИТОГО	336828	311358	92,4	1194	0	0	6771	338022	323665	95,8
Рощинское лесничество Мельничное участковое лесничество										
хвойная	89798	62502	119,6	1057	0	0,0	5062	90855	67564	74,4
твердолиственная	6001	7423	47,9	170	0	0,0	81	6171	7504	121,6
мягколиственная	3838	0	61,8	866	0	0,0	55	4704	55	1,2
ИТОГО	99637	69925	113,1	2093	0	0,0	5198	101730	75123	73,8
Тернейское лесничество, Агзинское и Самаргинское участковое лесничество										
хвойная	613034	511648	83,5	9953	1448	14,5	39591	622987	552687	88,7
твердолиственная	1124	0	0,0					1124	0	0,0
мягколиственная	21563	17345	80,4	914	400	43,8	3641	22477	21386	95,1
ИТОГО	635721	528993	83,2	10867	1848		43232	646588	574073	88,8

Кавалеровское лесничество Кавалеровское и Черемшанское участковое лесничество										
хвойная	19402	9388	48,4				243	19402	9631	49,6
твердолиственная	3426	2359	68,9				57	3426	2416	70,5
мягколиственная	1415	914	64,6	12		0		1427	914	64,1
ИТОГО	24243	12661	52,2	12		0	300	24255	12961	53,4
ВСЕГО по ОАО "ТЕРНЕЙЛЕС"										
хвойная	1238709	1076327	86,9	22326	5012	22,4	55817	1261035	1150294	91,2
твердолиственная	33504	26435	78,9	263	0	0,0	246	33767	29382	87,0
мягколиственная	137218	120357	87,7	2951	885	30,0	5629	140169	137464	98,1
ИТОГО	1409431	1223119	86,8	25540	5897	23,1	61692	1434971	1317140	91,8

Допустимый объем фактического изъятия древесины превышен от разрешенного по Тернейскому лесничеству в Малокемском, Пластунском, Светлинском и Усть-Соболевском участковом лесничестве, по Рошинскому лесничеству в Мельничном участковом лесничестве на основании пункта 9 «Правил заготовки древесины и особенностей заготовки древесины в лесничествах, лесопарках, указанных в статье 23 Лесного Кодекса Российской Федерации» (далее – «Правила заготовки») за счёт недоиспользованного установленного объёма изъятия древесины по лесному участку за предыдущие три года.

2.4 Соотношение площадей выборочных и сплошных рубок

Таблица 2.4 - Соотношение площадей выборочных и сплошных рубок

Формы рубок	Всего по лесничествам						Итого по договорам аренды ОАО «Тернейлес»	
	Рощинское		Тернейское		Кавалеровское			
	га	%	га	%	га	%	га	%
Сплошные рубки, всего	985,349	11,1	1687,0546	8,5	15,96	3,9	2688,3636	9,2
в том числе:								
- сплошные рубки спелых и перестойных лесных насаждений	580,8	6,5	719,3	3,6	-	-	1300,1	4,5
- строительство, ремонт и реконструкция объектов лесной инфраструктуры	404,549	4,5	967,7546	4,9	15,96	3,9	1388,2636	4,7
Выборочные рубки, всего	7916,370	88,9	18233,4	91,5	391,2	96,1	26540,97	90,8
в том числе:								
- выборочные санитарные рубки	-	-	-	-	-	-	-	-
- выборочные рубки	7916,370	88,9	18002,9	90,3	391,2	96,1	26310,47	90,0
- рубки при уходе за лесом	-	-	230,5	1,2	-	-	230,5	0,8
Итого:	8901,719	100	19920,4546	100	407,16	100	29229,3336	100

2.5 Анализ средней площади лесосеки разработанной сплошным способом рубки

Таблица 2.5- Анализ средней площади лесосеки разработанной сплошным способом рубки

Показатель	Лесничество												Итого по лесным участкам ОАО «Тернейлес»			
	Тернейское				Рощинское				Кавалеровское				2018	2019	2020	2021
	2018	2019	2020	2021	2018	2019	2020	2021	2018	2019	2020	2021				
Количество делян разработанных сплошным способом рубки, (шт.)	82	70	41	27	29	36	27	33	-	-	-	-	111	106	68	60
Общая площадь делян разработанных сплошным способом рубки, (га.)	1948,7	1870,8	1119,3	719,3	540,4	475,4	453	580,8	-	-	-	-	2489,1	2346,2	1572,3	1300,1
Средняя площадь деляны разработанный сплошным способом рубки, (га.)	23,7	26,7	27,3	27	18,6	13,2	16,7	17,6	-	-	-	-	22,4	22,1	23,1	21,7

3 Состав и наблюдаемые изменения флоры и фауны

3.1 Динамика популяций видов животных, присутствующих на сертифицированной территории

Таблица 3.1 - Перечень редких видов растений и животных на арендных лесных участках ОАО «Тернейлес»

№ п.п.	Цветковые растения
1.	Смеловския неожиданная <i>Smelowskia inopinata</i> (Kom.) Kom.
2.	Поповиоколокольчик узкоплодный <i>Popoviocodonia stenocarpa</i> (Trautv. et C.A. Mey.) Fed.
3.	Горноколосник странный <i>Orostachys paradoxa</i> (A. Khokhr. et Worosch.) Czer.
4.	Родиола розовая <i>Rhodiola rosea</i> L.
5.	Пион молочнокветковый <i>Paeonia lactiflora</i> Pall.
6.	Пион обратнойцевидный <i>Paeonia obovata</i> Maxim.
7.	Рябинник сумахолистный <i>Sorbaria rhoifolia</i> Kom.
8.	Подмаренник удивительный <i>Galium paradoxum</i> Maxim.
9.	Бадан тихоокеанский <i>Bergenia pacifica</i> Kom.
10.	Касатик мечевидный <i>Iris ensata</i> Thunb.
11.	Касатик гладкий <i>Iris laevigata</i> Fisch.
12.	Рябчик камчатский <i>Fritillaria camschatcense</i> (L.) Ker.-Gawl.
13.	Рябчик уссурийский <i>Fritillaria ussuriensis</i> Maxim.
14.	Калипсо луковичная <i>Calypso bulbosa</i> (L.) Oakes
15.	Пыльцеголовник длинноприцветниковый <i>Cephalanthera longibarcteata</i> Blume
16.	Венерин башмачок настоящий <i>Cypripedium calceolus</i> L.
17.	Венерин башмачок крупнокветковый <i>Cypripedium macranthon</i> Sw.
18.	Венерин башмачок пятнистый <i>Cypripedium guttatum</i> Sw.
19.	Седлоцвет сахалинский <i>Ephippianthus sachalinensis</i> Reichenb.fil.
20.	Надбородник безлистный <i>Epipogium aphyllum</i> (F.W. Schmidt) Sw.
21.	Галеарис круглогубый <i>Galearis cyclochila</i> (Franch. et Savat.) Soo
22.	Липарис японский <i>Liparis japonica</i> (Miq.) Maxim.
23.	Бородатка японская <i>Pogonia japonica</i> Reichenb. fil.
24.	Тис остроконечный <i>Taxus cuspidata</i> Siebold et Zucc. ex Endl.
25.	Костенец вырезной <i>Asplenium incisum</i> Thunb.
26.	Скрытокучница Радде <i>Cryptogramma raddeana</i> Fomin
27.	Каулиния тончайшая <i>Caulinia tenuissima</i> (A. Br.) Tzvel.
28.	Кубышка малая <i>Nuphar pumila</i> (Timm.)DC.
29.	Рдест Маака <i>Potamogeton maackianus</i> A. Benn.
30.	Рдест восьмиычинковый <i>Potamogeton octandrus</i> Poir.
31.	Торрейохлоа плавающая <i>Torreyochloa natans</i> (Kom.) Church
Лишайники	
1.	Анция опунциевая <i>Anzia opuntiella</i> Müll. Arg.
2.	Анция узколистная <i>Anzia stenophylla</i> Asahina
3.	Коккокарпия краснодревесная <i>Coccocarpia erytroxyli</i> (Spreng.) Swinscow et Krog
4.	Коккокарпия пальмовая <i>Coccocarpia palmicola</i> (Spreng.) Arvids. et Galloway
5.	Лептогиум Гильденбранда <i>Leptogium hildenbrandii</i> Nyl.
6.	Лобария изидиозная <i>Lobaria isidiosa</i> (Müll.Arg.) Vain.
7.	Лобария легочная <i>Lobaria pulmonaria</i> (L.) Hoffm.
8.	Лобария сетчатая <i>Lobaria retigera</i> (Bory) Trevis.
9.	Лобария ямчатая <i>Lobaria scrobiculata</i> (Scop.) DC.
10.	Стикта темно-бурая <i>Sticta fuliginosa</i> (Hoffm.) Ach.
11.	Нефрома арктическая <i>Nephroma arcticum</i> (L.) Torss.
12.	Паннария грязно-бурая <i>Pannaria lurida</i> (Mont.) Nyl.
13.	Цетрелия Давида <i>Cetrelia davidiana</i> W.L.Culb. et C.F.Culb.
14.	Цетрелия японская <i>Cetrelia japonica</i> (Zahlbr.) W.L.Culb. et C.F.Culb.
15.	Цетрелия обнаженная <i>Cetrelia nuda</i> (Hue) W.L.Culb. et C.F.Culb.
16.	Цетрелия ложнооливковая <i>Cetrelia pseudolivorum</i> (Asahina) W.L.Culb. et C.F.Culb.
17.	Цетрелиопсис Асахины <i>Cetrellopsis asahinae</i> (Sato) Randlane et Thell
18.	Еверния несоредиозная <i>Evernia esorediosa</i> (Müll.Arg.) Du Rietz
19.	Еверниаструм усиковый <i>Everniastrum cirrhatum</i> (Fr.) Hale ex Sipman
20.	Гипогимния двояковидная <i>Hypogymnia duplicatoides</i> (Oxner) Rassad.
21.	Гипогимния хрупкая <i>Hypogymnia fragillima</i> (Hillm.) Rassad.
22.	Гипогимния метафизоидная <i>Hypogymnia metaphysodes</i> (Asahina) Rassad.
23.	Гипогимния чистоватая <i>Hypogymnia submundata</i> (Oxner) Rassad.

24.	Менегация пробуровленная <i>Menegazzia terebrata</i> (Hoffm.) A.Massal.
25.	Менегация японская <i>Menegazzia nipponica</i> K.N. Moon, Kurok. et Kashiw.
1.	Нефромопсис внутришафранный <i>Nephromopsis endocrocea</i> Asahina
2.	Нефромопсис Комарова <i>Nephromopsis komarovii</i> (Elenkin) J.C. Wei
3.	Нефромопсис Лаи <i>Nephromopsis laii</i> (A. Thell et Randle) Saag et A. Thell
4.	Нефромопсис украшенный <i>Nephromopsis ornata</i> (Müll.Arg.) Hue
5.	Нефромопсис морщинистый <i>Nephromopsis rugosa</i> Asahina
6.	Платизмация изъеденная <i>Platismatia erosa</i> W.Culb. et C.Culb.
7.	Платизмация сизая <i>Platismatia glauca</i> (L.) W.Culb. et C.Culb.
8.	Платизмация норвежская <i>Platismatia norvegica</i> (Lynge) W.L. Culb. et C.F. Culb.
9.	Пунктелия грубая <i>Punctelia rudecta</i> (Ach.) Krog
10.	Римелия щитоносная <i>Rimelia cetrata</i> (Ach.) Hale et Fletcher
11.	Римелия сетчатая <i>Rimelia reticulata</i> (Taylor) Hale et Fletcher
12.	Тукнерария Лаурера <i>Tuckneraria laureri</i> (Krempf.) Randle et Saag
13.	Тукнерария ложноскладчатая <i>Tuckneraria pseudocomplicata</i> (Asahina) Randle et A. Thell
14.	Гетеродермия северная <i>Heterodermia boryi</i> (Fue) K.P. Singh et S.R.Singh
15.	Пиксине соредиозная <i>Pyxine soreliata</i> (Ach.) Mont.
16.	Стереокаулон раздетый <i>Stereocaulon exutum</i> Nyl.
Моховидные	
1.	Мниум колючий <i>Mnium spinosum</i> (Voit) Schwaegr.
Птицы	
1.	Черный аист <i>Ciconia nigra</i> (L., 1758)
2.	Дальневосточный аист <i>Ciconia boyciana</i> Swinhoe, 1873
3.	Мандаринка <i>Aix galericulata</i> (L., 1758)
4.	Чешуйчатый крохаль <i>Mergus squamatus</i> Gould., 1864
5.	Скопа <i>Pandion haliaetus</i> (L., 1758)
6.	Черный коршун <i>Milvus migrans</i> (Boddaert, 1783)
7.	Ястребиный сарыч <i>Butastur indicus</i> (Gmelin, 1788)
8.	Хохлатый орел <i>Spizaetus nipalensis</i> (Hodgson, 1836)
9.	Беркут <i>Aquila chrysaetos</i> (L., 1758)
10.	Орлан-белохвост <i>Haliaeetus albicilla</i> (L., 1758)
11.	Белоплечий орлан <i>Haliaeetus pelagicus</i> (Pallas, 1811)
12.	Кречет <i>Falco rusticolis</i> L., 1758
13.	Сапсан <i>Falco peregrinus</i> Tunstall, 1771
14.	Дикуша <i>Falcipecten falcipecten</i> (Hartlaub, 1855)
15.	Черный журавль <i>Grus monacha</i> (Temminck, 1835)
16.	Японский журавль <i>Grus japonensis</i> (Muller, 1776)
17.	Уссурийский зук <i>Charadrius placidus</i> J.E.Gray&G.R.Gray, 1863
18.	Японский бекас <i>Gallinago hardwickii</i> (Gray, 1831)
19.	Дальневосточный крошкун <i>Numenius madagascariensis</i> , Linnaeus, 1766
20.	Филин <i>Bubo bubo</i> (L., 1758)
21.	Рыбный филин <i>Ketupa blakistoni</i> (Seebohm, 1884)
Млекопитающие	
1.	Гигантская бурозубка <i>Sorex mirabilis</i> Ognev, 1937
2.	Амурский тигр <i>Panthera tigris altaica</i> Temminck, 1845
3.	Дальневосточный лесной кот <i>Felis euilura</i> Elliot, 1871

Все эти редкие и исчезающие дальневосточные виды занесены в Красную книгу Российской Федерации. На арендной территории ОАО «Тернейлес» обитают 4 вида млекопитающих и 6 видов птиц, включенных в Приложение I CITES, 5 видов млекопитающих, 33 вида птиц, один вид рыб и 11 видов растений, включенных в Приложение II CITES.

Виды, включенные в Приложение I CITES	Виды, включенные в Приложение II CITES
Млекопитающие	
Тигр амурский (<i>Panthera tigris</i>)	Дальневосточный лесной кот (<i>Prionailurus euptilura</i>)
Медведь гималайский (<i>Ursus thibetanus</i>)	Рысь (<i>Felis lynx</i>)
Горал (<i>Nemorhaedus caudatus</i>)	Медведь бурый (<i>Ursus arctos</i>)
Выдра (<i>Lutra lutra</i>)	Волк (<i>Canis lupus</i>)
	Кабарга (<i>Moschus moschiferus</i>)
Птицы	
Сапсан (<i>Falco peregrinus</i>)	Скопа (<i>Pandion haliaetus</i>)
Кречет (<i>Falco rusticolus</i>)	Хохлатый осоед (<i>Pernis ptilorhynchus</i>)
Орлан-белохвост (<i>Haliaeetus albicilla</i>)	Черный коршун (<i>Milvus migrans</i>)
Черный журавль (<i>Grus monacha</i>)	Белоплечий орлан (<i>Haliaeetus pelagicus</i>)
Японский журавль (<i>Grus japonensis</i>)	Тетеревятник (<i>Accipites gentilis</i>)
Дальневосточный аист (<i>Ciconia boyciana</i>)	Перепелятник (<i>Accipites nisus</i>)
	Малый перепелятник (<i>Accipites gularis</i>)
	Зимняк (<i>Buteo lagopus</i>)
	Канюк (<i>Buteo buteo</i>)
	Ястребиный сарыч (<i>Butastur indicus</i>)
	Хохлатый орел (<i>Spizaetus nipalensis</i>)
	Беркут (<i>Aquila chrysaetos</i>)
	Полевой лунь (<i>Circus cyaneus</i>)
	Пегий лунь (<i>Circus melanoleucus</i>)
	Болотный лунь (<i>Circus aeruginosus</i>)
	Обыкновенная пустельга (<i>Falco tinnunculus</i>)
	Чеглок (<i>Falco subbuteo</i>)
	Амурский копчик (<i>Falco amurensis</i>)
	Клоктун (<i>Anas formosa</i>)
	Черный аист (<i>Ciconia nigra</i>)
	Красавка (<i>Anthropoides virgo</i>)
	Ошейниковая сова (<i>Otus bakkamoena</i>)
	Восточная сплюшка (<i>Otus sunia</i>)
	Филин (<i>Bubo bubo</i>)
	Рыбный филин (<i>Ketupa blakistoni</i>)
	Ястребиная сова (<i>Suria uhula</i>)
	Воробьиный сыч (<i>Glaucidium passerinum</i>)
	Иглоногая сова (<i>Ninox scutulata</i>)
	Бородатая неясыть (<i>Strix nebulosa</i>)
	Длиннохвостая неясыть (<i>Strix uralensis</i>)
	Ушастая сова (<i>Asio otus</i>)
	Болотная сова (<i>Asio flammeus</i>)
	Мохноногий сыч (<i>Aegolius funereus</i>)
Рыбы	
	Осетр сахалинский (<i>Acipenser medirostris</i>)
Растения	
	Тис остроконечный (<i>Taxus cuspidata</i>)
	Кедр(сосна) корейский (<i>Pinus koreansis</i>)
	Бородатка японская (<i>Pogonia japonica</i>)
	Липарис японский (<i>Liparis japonica</i>)
	Галеарис круглогубый (<i>Galearis cyclochila</i>)
	Надбородник безлистный (<i>Epipogium aphyllum</i>)
	Седлоцвет сахалинский (<i>Ephippianthus sachalinensis</i>)
	Венерин башмачок пятнистый (<i>Cypripedium guttatum</i>)
	Венерин башмачок крупноцветковый (<i>Cypripedium macranthon</i>)
	Венерин башмачок настоящий (<i>Cypripedium calceolus</i>)
	Калипсо луковичная (<i>Calypso bulbosa</i>)
	Пыльцеголовник длинноприцветниковый (<i>Cephalanthera longibarcteata</i>)

3.2 Сведения о численности, динамике популяций и биотопическом распределении ключевых (промысловых) видов млекопитающих

Промысловые виды животных являются важнейшей составной частью экосистем, это ежегодно воспроизводимый ресурс. Среди основных видов животных, относящихся к объектам охоты и обитающих на арендованной территории ОАО «Тернейлес» это - изюбрь, кабан, косуля, кабарга, лось, рысь, пятнистый олень, медведь бурый, медведь гималайский, барсук и выдра. Среди пушных зверей наиболее значимыми по объему заготовок и потребительскому спросу является соболь. Мониторинг численности популяций этих промысловых видов исследуется силами управления по охране объектов животного мира и особо охраняемых природных территорий министерства лесного хозяйства и охраны объектов животного мира Приморского края.

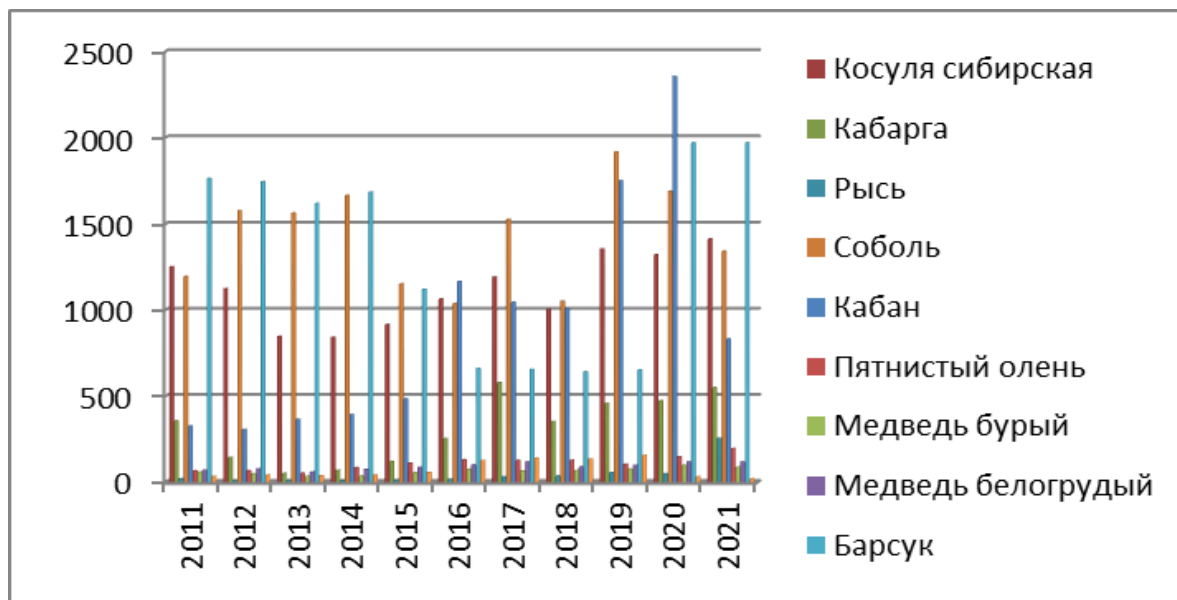


Рисунок 3.1 – Динамика численности ключевых (промысловых) видов млекопитающих в Кавалеровском муниципальном районе

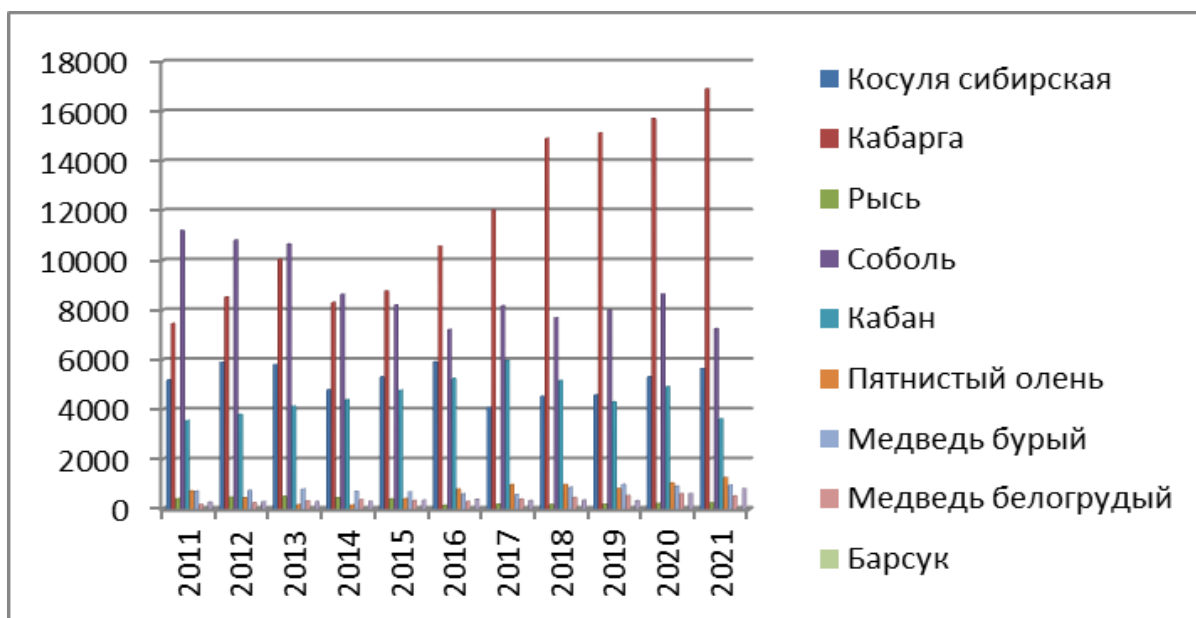


Рисунок 3.2 – Динамика численности ключевых (промысловых) видов млекопитающих в Тернейском муниципальном районе

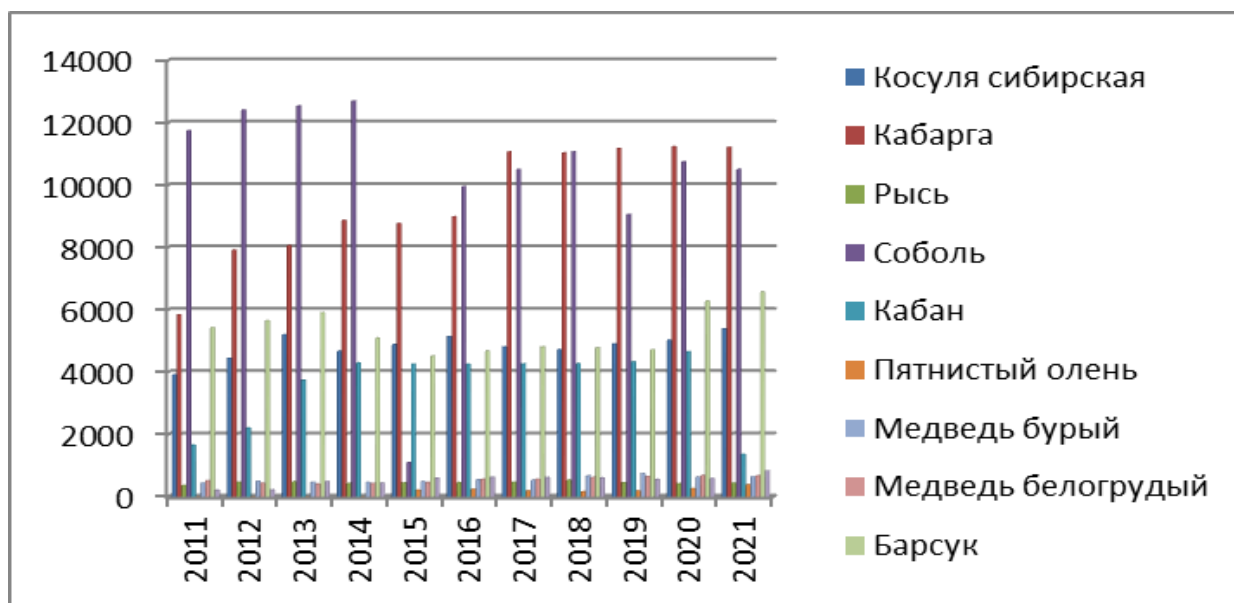


Рисунок 3.3 – Динамика численности ключевых (промысловых) видов млекопитающих в Красноармейском муниципальном районе

4. Мероприятия по охране и защите лесов

Практическая деятельность по сохранению биологического разнообразия подразумевает, в первую очередь, сохранение и поддержание исторически сложившейся структуры лесного фонда, что обеспечивает сохранение мест обитания и, следовательно биологического разнообразия на генетическом, видовом и экосистемном уровне. Перечень лесов высокой природоохранной ценности, приведены в таблице раздела 4.1. площадь охраняемых участков разных типов.

4.1. Площадь охраняемых участков разных типов

Таблица 4.1 - Перечень лесов высокой природоохранной ценности на территории аренды ОАО «Тернейлес»

Территория аренды лесного фонда ОАО «ТЕРНЕЙЛЕС» составляет 1953158 га, из которой 69,1 % относится к ВПЦ разной категории:

Подтип ВПЦ	Наименование	Площадь, га	% к S аренды	Режим пользования	Режим охраны
ВПЦ 1. Видовое биоразнообразие					
1.1	Водно-болотные угодья (ВБУ) международного, национального и регионального значения				
1.2	Ключевые орнитологические территории России (КОТР)				
1.3	Ключевые ботанические территории (КБТ)				
1.4	Территории особого природоохранного значения				
	<i>Заказник "Лосиный"</i>	8775		Режим ООПТ*	
	<i>Леса в охранных зонах государственных ООПТ</i>	33036,3		Запрет рубок лесных насаждений за искл. С.О.М.***	
1.5	Экосистемы с высоким уровнем биоразнообразия				
	<i>Лесные сообщества с высоким уровнем биоразнообразия (кедровники)</i>	107816,2			
1.6	Места концентрации эндемичных, редких или находящихся под угрозой исчезновения видов				
1.7	Ключевые (в том числе сезонные) места обитания животных				
	<i>Ключевые места обитания (нерестоохраняемые полосы лесов)</i>	100482,8		Запрет сплошных рубок	
	ИТОГО ВПЦ 1	250110,3	12,8%		
ВПЦ 2 Экосистемы и их сочетания ландшафтного уровня					
2.1	Малонарушенные лесные территории (МЛТ)				
2.2	М.Л.М. Эталонные участки экосистем (Верховья р.Арму)	292,4			Выведение из эксплуатации
	<i>М.Л.М. Эталонные участки экосистем. Памятник природы "Озерное плато".</i>	3676,7			
	<i>М.Л.М. Эталонные участки. МЛМ и Девственные леса "верховья реки Самарга"</i>	48235,0			Выведение из эксплуатации
	<i>М.Л.М. Эталонные участки. Охранная зона</i>	5716,9			Выведение из

	<i>Ботчинского заповедника.</i>				эксплуатации
	<i>М.Л.М. Эталонные участки. Комплексный памятник природы плато "Опасное"</i>	5208,1			
	<i>М.Л.М. Эталонные участки. Буферная зона "Озерного плато".</i>	758,3			Выведение из эксплуатации
	<i>М.Л.М. Эталонные участки. Бассейн р. Мечта</i>	3252,0			Выведение из эксплуатации
	<i>М.Л.М. Эталонные участки. (Верховья р.Арму)</i>	624,6			Выведение из эксплуатации
	<i>М.Л.М. Эталонные участки. (Водораздел рек Кема и Арму)</i>	3755,6			Выведение из эксплуатации
	<i>М.Л.М. Эталонные участки. (Природоохранный комплекс Мельничный)</i>	8076,4			Выведение из эксплуатации
	<i>М.Л.М. Эталонные участки. (Кедрово-широколиственные леса в верховьях р.Западная Кема)</i>	18853,2			Выведение из эксплуатации
	<i>М.Л.М. Эталонные участки. (Темнохвойные леса на границе Сихотэ-Алинского заповедника)</i>	642,5			Выведение из эксплуатации
2.3	Водоохранные комплексы				-
	<i>Водоохранный комплекс р.Самарга и главных притоков</i>	46129,2			Отказ от рубок лесных насаждений.
	<i>Водоохранный комплекс р.Арму и главных притоков</i>	16023,0			Отказ от рубок лесных насаждений.
2.5	М.Л.М. Зона щадящего лесопользования				
	<i>М.Л.М. З.Щ.Л. участки МЛМ и Девственные леса "верховья реки Самарга"</i>	8708,2			Режим щадящего лесопользования
	<i>М.Л.М. Зона щадящего лесопользования (в бассейне р.Микула)</i>	239,3			Режим щадящего лесопользования
	<i>М.Л.М. Зона щадящего лесопользования (Бассейн р.Мечты)</i>	10059,0			Режим щадящего лесопользования
	<i>М.Л.М. Зона щадящего лесопользования (в верховьях р.Максимовка)</i>	1225,2			Режим щадящего лесопользования
	<i>М.Л.М. Зона щадящего лесопользования (Верховья р.Арму)</i>	9302,7			Режим щадящего лесопользования
	<i>М.Л.М. Зона щадящего лесопользования</i>	128,8			Режим щадящего

	<i>(Верховья р.Перевальная)</i>				лесопользования
	<i>М.Л.М. Зона щадящего лесопользования (Верховья рек Левая Приманка и Ороченка)</i>	5431,9			Режим щадящего лесопользования
	<i>М.Л.М. Зона щадящего лесопользования (Верховья ручьев Бегун, Шумный)</i>	14979,3			Режим щадящего лесопользования
	<i>М.Л.М. Зона щадящего лесопользования (Верховья ручьев Единый и Звериный)</i>	12446,9			Режим щадящего лесопользования
	<i>М.Л.М. Зона щадящего лесопользования (Водоразделы рек Кема и Арму)</i>	3512,7			Режим щадящего лесопользования
	<i>М.Л.М. Зона щадящего лесопользования (Кедрово-широколиственные леса в верховьях р.Западная Кема)</i>	2318,2			Режим щадящего лесопользования
	<i>М.Л.М. Зона щадящего лесопользования (Природоохранный комплекс Мельничный)</i>	2190,2			Режим щадящего лесопользования
	ИТОГО ВПЦ 2	229596,1	11,8%		-
ВПЦ 3 Редкие экосистемы и местообитания					
3.1	Лесные сообщества с участием редких видов деревьев				
3.2	Лесные сообщества, структурные элементы в которых образованы редкими видами				
3.3	Лесные сообщества, древесный ярус которых представлен экологически контрастными видами			-	
3.4	Сообщества, типичные для данного района, но сократившие ареал при действии разрушающих факторов			-	
3.5	Лесные сообщества, приуроченные к редким типам местообитания	5731,6		Запрет рубок лесных насаждений за искл. С.О.М.***	
3.6	Экстразональные (расположенные за пределами зоны обычного распространения) сообщества			-	
3.7	Репрезентативные участки типов леса				
	ИТОГО ВПЦ 3	5731,6	0,3%		
ВПЦ 4 Экосистемные услуги					
4.1	Леса, имеющие особое водоохранное значение	367149,2		Запрет сплошных рубок	
4.2	Леса, имеющие особое противозерозное значение	220675,1		Запрет сплошных рубок	

	ИТОГО ВПЦ 4	587824,3	30,1		
ВПЦ 5 Потребности населения					
5.1	Места сбора ягод, грибов, других дикоросов				
5.2	Охотничьи угодья	277067,6	14,2		Хоз. деятельность по соглашению
5.3	Места ловли рыбы				
5.4	Пастбищные, сенокосные и пашенные угодья				
5.5	Насаждения-медоносы, лесные пасеки, бортни				
5.6	Места заготовки дров и стройматериалов для нужд местного населения				
5.7	Места заготовки материалов для народных промыслов				
5.8	Источники питьевой воды, минеральные источники				
5.9	Зеленые и лесопарковые зоны, городские леса, припоселковые леса				
	<i>Участки леса вокруг нас.пунктов, садовых товариществ</i>				
	<i>Зеленые зоны</i>				
5.10	Традиционные места отдыха, туристско-рекреационные зоны				
5.11	Леса, имеющие научное значение				
5.12	Территории традиционного природопользования коренных народов				
	ИТОГО ВПЦ 5	277067,6	14,2	-	
ВПЦ 6 Культурные ценности					
	ИТОГО	1350329,9	69,1%		
	ВСЕГО	1953158,0	100%		

Правовой режим лесов, расположенных в водоохраных зонах* (ст. 104 ЛК РФ) В лесах, расположенных в водоохраных зонах, запрещаются:

- 1) проведение сплошных рубок лесных насаждений, за исключением случаев, предусмотренных частью 5.1 статьи 21 ЛК РФ;
- 2) использование токсичных химических препаратов для охраны и защиты лесов, в том числе в научных целях;
- 3) ведение сельского хозяйства, за исключением сенокосения и пчеловодства;
- 4) создание и эксплуатация лесных плантаций;
- 5) размещение объектов капитального строительства, за исключением линейных объектов, гидротехнических сооружений и объектов, связанных с выполнением работ по геологическому изучению и разработкой месторождений углеводородного сырья.

Правовой режим ценных лесов** (запретные полосы лесов, расположенные вдоль водных объектов, нерестоохранные полосы лесов) (ст. 106 ЛК РФ)

- 1) в ценных лесах запрещается проведение сплошных рубок лесных насаждений, за исключением случаев, предусмотренных частью 4 статьи 17, частью 5.1 статьи 21 ЛК РФ;
- 2) в ценных лесах запрещается размещение объектов капитального строительства, за исключением линейных объектов и гидротехнических сооружений;
- 3) в запретных полосах лесов, расположенных вдоль водных объектов, запрещается размещение объектов капитального строительства, за исключением линейных объектов, гидротехнических сооружений и объектов, связанных с выполнением работ по геологическому изучению и разработкой месторождений углеводородного сырья.

Правовой режим особо защитных участков лесов*** (ст. 107 ЛК РФ часть 2.1 (введена Федеральным законом от 29.12.2010 N 442-ФЗ)) На особо защитных участках лесов, запрещаются:

- 1) проведение сплошных рубок лесных насаждений, за исключением случаев, предусмотренных частью 4 статьи 17, частью 5.1 статьи 21 ЛК РФ;
- 2) ведение сельского хозяйства, за исключением сенокосения и пчеловодства;
- 3) размещение объектов капитального строительства, за исключением линейных объектов и гидротехнических сооружений.

На особо защитных участках лесов проведение выборочных рубок допускается только в целях вырубки погибших и поврежденных лесных насаждений. Кроме того при заготовке древесины не допускается проведение рубок спелых, перестойных лесных насаждений с участием кедра три единицы и более в составе древостоя лесных насаждений (п. 16 "Правил заготовки древесины"). Под С.О.М. понимаются санитарно оздоровительные мероприятия.

Режим ООПТ*

Запрещается: распашка земель; рубки лесных насаждений; сенокосение, выпас скота, заготовка и сбор грибов, ягод, плодов, семян, цветов на букеты, лекарственных и иных растений, другие виды пользования растительным миром; сбор зоологических, ботанических и минералогических коллекций (кроме как в научных и воспроизводственных целях по разрешениям, выдаваемым Администрацией ООПТ Приморского края); предоставление земельных участков под застройку, а также для коллективного садоводства и огородничества; проведение гидромелиоративных и ирригационных работ; геологоразведочных изысканий и разработка полезных ископаемых; строительство зданий и сооружений, дорог и трубопроводов, линий электропередач и прочих коммуникаций; применение ядохимикатов, минеральных удобрений, химических средств защиты растений и стимуляторов роста; проезд, стоянка автотранспорта, устройство стационарных бивуаков, туристических стоянок и лагерей, разведение костров, засорение и захламливание территории; акклиматизация несвойственных территории видов животных и растений; любые виды деятельности, препятствующие сохранению, восстановлению и воспроизводству природного комплекса и отдельных биологических объектов.

4.2 Мероприятия по защите леса

Таблица 4.2 - Объём и виды мероприятий

Наименование мероприятий	Тернейское лесничество		Рошинское лесничество		Кавалеровское лесничество		Итого		Выполнение %
	план	факт	план	факт	план	факт	план	факт	
Надзор за появлением хвоелисто-грызущими вредителями, га.	33183 2	331832	-	-	-	-	33183 2	33183 2	100
Пропаганда лесозащиты, тыс. руб.	13	13	-	-	-	-	13	13	100
Организация уголков защиты леса, шт.	2	2	-	-	-	-	2	2	100
Приобретение лабораторного оборудования, наглядных пособий, тыс. руб.	3	3	-	-	-	-	3	3	100

4.3 Мероприятия по охране леса

Таблица 4.3 - Объём и виды мероприятий

Наименование мероприятий	Тернейское лесничество		Рошинское лесничество		Кавалеровское лесничество		Итого		Выполнение %
	план	факт	план	факт	план	факт	план	факт	
Устройство мин.полос, км.	-	-	4,8	4,8	-	-	4,8	4,8	100
Уход за мин.полосами, км.	767,322	767,322	600,72	600,72	63,56	63,56	1431,602	1431,602	100
Организация мест отдыха, шт.	48	48	32	32	4	4	84	84	100
Организация, эксплуатация противопожарных пунктов, шт.	-	-	-	-	-	-	-	-	100
Лесные дороги, предназначенные для охраны лесов от пожаров. Строительство, реконструкция, эксплуатация, км	3,2	3,2	37,09	37,09	1,4	1,4	41,69	41,69	100
Устройство предупредительных аншлагов, шт.	67	67	31	31	10	10	108	108	100
Организация постоянно действующих витрин, шт.	8	8	4	4	2	2	14	14	100
Организация лесопожарной команды, кол-во ком.\кол-во чел.	6/60	6/60	4/35	4/35	2/15	2/15	12/110	12/110	100
Эксплуатация, обновление пунктов сосредоточения противопожарного инвентаря, шт.	11	11	9	9	3	3	23	23	100
Наём и содержание пожарных сторожей, чел.	13	13	4	4	2	2	19	19	100
Оснащение радиосвязью по схеме: вахтовый поселок-офис предприятия, шт.	8	8	-	-	1	1	9	9	100
Устройство стоянок автомашин, шт.	6	6	-	-	-	-	6	6	100
Организация пунктов приёма донесений, шт.	10	10	4	4	2	2	16	16	100
Устройство, эксплуатация подъездов к источникам противопожарного водоснабжения, шт.	25	25	14	14	3	3	42	42	100
Строительство, реконструкция посадочных вертолетных площадок, шт.	2	2	1	1	-	-	3	3	100
Установка плагбаумов, шт.	16	16	11	11	3	3	30	30	100
Противопожарная пропаганда, тыс.руб.	45	45	21	21	15	15	81	81	100
Установка плакатов, шт.	9	9	11	11	2	2	22	22	100

4.4 Природоохранные мероприятия

Для уменьшения возникновения высокого уровня загрязнения атмосферного воздуха во время неблагоприятных погодных условий и прогнозирования таких условий и своевременного сокращения выбросов вредных веществ в атмосферу предприятием разработан проект НМУ для порт-пункта.

В процессе производственной деятельности ОАО «Тернейлес» образуются отходы. Для обезвреживания различных типов отходов предприятия была установлена специальная установка, которая обезвреживает отходы путем высокотемпературного сжигания с последующей очисткой отходящих газов.

Выполнена разработка проекта нормативов образования отходов и лимитов на их размещение (НООЛР) в котором приводится обоснование конкретных видов отходов и расчеты лимита. Разработан проект НДВ (нормативов предельно допустимых выбросов), который содержит информацию о предельно допустимых выбросах специальной установки для обезвреживания отходов. Переоформлена лицензия по отходам.

4.5 Площади, пройденные пожаром и зараженные вредителями (по лесничествам)

Таблица 4.4 - Площади, пройденные пожаром и зараженные вредителями (по лесничествам)

Лесничество	Площадь очага заражения вредителями, болезнями (га)		Лесные пожары					
	2020	2021	2019		2020		2021	
			кол-во очагов	площадь (га)	кол-во очагов	площадь (га)	кол-во очагов	площадь (га)
Тернейское	-	-	2	14,4	2	192,2	2	1919,3
Рощинское	-	-	-	-	-	-	2	16
Кавалеровское	-	-	2	1314,8	-	-	-	-
ВСЕГО	-	-	4	1329,2	2	192,2	4	1935,3

4.6 Мониторинг и охрана арендной территории от нелегального лесопользования

На предприятии разработана и внедрена процедура «Информирование о незаконных действиях на арендных территориях». Процедурой предусмотрен оперативный обмен информацией между предприятием – лесничествами, министерством лесного хозяйства и охраны объектов животного мира Приморского края, контролирующими органами в случаях обнаружения незаконных действий на арендной территории.

В 2021 году на арендной территории ОАО «Тернейлес» было зафиксировано 11 случаев незаконных действий и нелегального использования лесных ресурсов. Материалы незаконных действий направлены в отделы полиции для проведения расследований.

5. Деятельность на предприятии

5.1. Деятельность по охране труда (ОТ) и технике безопасности (ТБ)

Рабочие, занятые на работах с тяжелыми условиями труда и чьи профессии связаны с повышенным риском, застрахованы от несчастных случаев на производстве. Каждый год 100% работников из числа работающих по профессиям с вредными и опасными производственными факторами направляются на медицинские осмотры.

Все участки и подразделения своевременно обеспечиваются средствами индивидуальной защиты, медикаментами, медицинскими аптечками. Работники проходят обучение и аттестацию, дополнительно проводятся инструктажи по оказанию первой медицинской помощи, а также инструктажи по противопожарной безопасности.

Количество и последствия несчастных случаев на производстве приведены в таблицах ниже.

Таблица 5.1 - Динамика производственного травматизма

Показатель	2019	2020	2021
Число несчастных случаев:	14	9	9
- со смертельным исходом	1	-	1
- с инвалидным исходом	-	-	-
Число несчастных случаев, произошедших не при выполнении работ (вследствие заболевания, при передвижении, умышленном нанесении телесных повреждений)	1	-	
Количество дней нетрудоспособности	671	768	435
Коэффициент частоты	6,9	4,35	4,2
Коэффициент тяжести	47,9	85,3	48,3
Коэффициент нетрудоспособности	330,4	371,3	204,9

Таблица 5.2 – Распределение несчастных случаев по причинам

Основные причины	2019		2020		2021	
	кол-во	кол-во	%	%	кол-во	%
Неудовлетворительная организация производства (работ)	1	2	22,2	7,1	1	11,1
Несовершенство технол. процессов	1	1	11,1	7,1	-	-
Нарушение технологич. процессов	-	-	-	-	1	11,1
Недостатки в обучении по охране труда	-	-	-	-	1	11,1
Нарушение трудовой дисциплины	-	-	-	-	-	-
Нарушение требований ТБ	3	2	22,2	21,5	-	-
Нарушение Правил дорожного движения	3	1	11,1	21,5	2	22,2
Привлечение пострадавшего к работам не по специальности	-	-	-	-	-	-
Неудовлетворительное содержание рабочего места	-	-	-	-	1	11,1
Неосторожность пострадавшего	2	-	-	14,3	-	-
Невнимательность пострадавшего	1	3	33,4	7,1	2	22,3
Прочие	3	-	-	24,5	1	11,1

Таблица 5.3 – Распределение пострадавших по стажу, возрасту, полу

Показатель	2019		2020		2021	
	Кол-во	%	Кол-во	%	Кол-во	%
СТАЖ						
< 5 лет	10	71,4	7	77,8	9	90
5-10 лет	3	21,4	2	22,2	-	-
> 10 лет	-	-	-	-	1	10
< 18 лет	1	7,2	-	-	-	-
ВОЗРАСТ						
18-25 лет	1	7,2	1	11,1	-	-
26-30 лет	2	14,3	-	-	2	11,2
31-40 лет	2	14,3	1	11,1	4	44,4
41-50 лет	4	28,5	3	33,4	4	44,4
> 51 года	5	35,7	4	44,4	-	-
ПОЛ						
женщины	1	7,1	-	-	-	-
мужчины	13	92,9	9	100	10	100

Таблица 5.4 – Распределение пострадавших по профессиям

Профессия	2019		2020		2021	
	Кол-во	%	Кол-во	%	Кол-во	%
Рабочие основных профессий (лесоруб, вальщик, пом. вальщика, раскряжевщик)	-	-	-	-	-	-
Машинисты (харвестера, WA-470, SDK, PC-220, форвардера)	1	7,1	-	-	-	-
Бульдозеристы, трактористы	-	-	1	11,1	-	-
Водители	4	28,6	2	22,2	3	29,3
Докеры, контролеры, матросы	1	7,1	-	-	1	10,1
Слесари, станочники, плотники, электро-газосварщики	6	42,9	4	44,5	2	20,2
Обслуживающий персонал	1	7,1	2	22,2	2	20,2
Операторы кран-балки, крановщики, машинисты котельных установок	-	-	-	-	1	10,1
Начальники, мастера участков, управление	1	7,1	-	-	1	10,1

Таблица 5.5 – Количество, причины и последствия дорожно-транспортных происшествий

Показатель	2019	2020	2021
Всего дорожно-транспортных происшествий	46	41	22
Нанесенный ущерб (руб.)	40384081	14814021	45018111
Основные причины ДТП:			
нарушения Правил дорожного движения (п. 10.1)	35	23	10
нарушения Правил дорожного движения не по вине водителя предприятия	4	5	2
пребывание водителя в состоянии алкогольного опьянения (п. 2.7.)	3	1	-
Тех. неисправность	4	2	1

Таблица 5.6 – Затраты на охрану труда и технику безопасности

Вид затрат	Сумма (руб.)		
	2019	2020	2021
Приобретение спец.одежды и средств индивидуальной защиты	10531734	10867215	12552000
Приобретение вакцины, мед. аптек, медикаментов	5568028	10188228	6990000
Плата за проведение вакцинации и мед. осмотров	5043719	4691976	4824000
Обучение по ОТ и ТБ	1555350	1271700	1869000
Спец. питание (молоко)	365243	205440	187000
Средства пожаротушения	1058023	632342	609000
Затраты на выдачу мыла, моющих средств	797972	719707	843000
Прочие материалы	6652759	6266557	7607000
ВСЕГО	35443968	34843165	35481000

5.2. Работа с персоналом

На 31.12.2021 года общая численность персонала ОАО «Тернейлес» составила 2131 человек, в том числе:

Таблица 5.7 - Социальные характеристики персонала

Характеристика персонала	Количество человек	Процент
Всего численность персонала	2131	<i>100%</i>

Характеристика персонала	Количество человек	Процент
Пол		
<i>Мужчин</i>	<i>1518</i>	<i>71,23</i>
<i>Женщин</i>	<i>613</i>	<i>28,77</i>
Возраст		
<i>до 25 лет</i>	<i>136</i>	<i>6,38</i>
<i>26-40 лет</i>	<i>815</i>	<i>38,25</i>
<i>40-49лет</i>	<i>643</i>	<i>30,17</i>
<i>50-59лет</i>	<i>354</i>	<i>16,61</i>
<i>Более 60 лет</i>	<i>183</i>	<i>8,59</i>
Образование		
<i>Высшее профессиональное</i>	<i>272</i>	<i>12,76</i>
<i>Среднее профессиональное</i>	<i>383</i>	<i>17,97</i>
<i>Начальное профессиональное</i>	<i>235</i>	<i>11,03</i>
<i>Среднее (полное) общее</i>	<i>974</i>	<i>45,71</i>
<i>Основное общее</i>	<i>267</i>	<i>12,53</i>
<i>Начальное (общее)</i>	<i>-</i>	
Проживание		
<i>Приморский край</i>	<i>2006</i>	<i>94,13</i>
<i>в т.ч.</i>		
<i>Тернейский район</i>	<i>1148</i>	<i>53,87</i>
<i>п. Пластун</i>	<i>966</i>	<i>45,33</i>
<i>п. Терней</i>	<i>108</i>	<i>5,07</i>
<i>п. Светлая</i>	<i>52</i>	<i>2,44</i>
<i>с. Малая Кема</i>	<i>4</i>	<i>0,19</i>
<i>с. Усть-Соболевка</i>	<i>1</i>	<i>0,05</i>
<i>с. Амгу</i>	<i>5</i>	<i>0,23</i>
<i>с. Самарга</i>	<i>7</i>	<i>0,32</i>
<i>с. Агзу</i>	<i>1</i>	<i>0,05</i>
<i>с. Максимовка</i>	<i>4</i>	<i>0,19</i>
<i>другие районы Приморского края</i>	<i>858</i>	<i>40,26</i>
<i>Дальнегорский район</i>	<i>429</i>	<i>20,13</i>
<i>Кавалеровский район</i>	<i>234</i>	<i>10,98</i>
<i>Другие районы</i>	<i>195</i>	<i>9,15</i>
<i>Другие регионы РФ</i>	<i>10</i>	<i>0,47</i>
<i>Иностранная рабочая сила</i>	<i>115</i>	<i>5,4</i>
<i>Итого</i>	<i>2131</i>	<i>100</i>
Движение кадров		
<i>Общий оборот кадров</i>	<i>0,62</i>	<i>62</i>
Количество сотрудников обученных за счет предприятия на различных курсах, из них:	494	23,18
<i>повышение квалификации</i>	<i>27</i>	<i>1,27</i>
<i>обучение</i>	<i>40</i>	<i>1,87</i>
<i>охрана труда и техника безопасности</i>	<i>427</i>	<i>20,04</i>

Последние несколько лет в ОАО «Тернейлес» наблюдается устойчивая тенденция роста заработной платы. За 2021 год средняя заработная плата выросла на 5,48 % и составила 70470 рублей.



Таблица 5.8 - Динамика средней заработной платы по основным видам работ (руб.)

Вид работ	2014	2015	2016	2017	2018	2019	2020	2021
Заготовка	49828	58640	70582	84536	112871	115922	127344	136391
Вывозка с верхнего склада	45718	63498	79692	81866	101193	105812	110679	129015
Сортировка	35048	38743	44173	50171	63664	66154	78453	79731
Погрузка в суда	37907	53649	54523	55612	75459	79610	82540	87722

Данные по затратам предприятия на повышение квалификации персонала, доставку работников к месту работы и обратно, строительство и содержание служебного жилого фонда и вахтовых поселков, материальную помощь работникам (в т.ч. на ритуальные услуги), ссуды и займы, подарки к праздникам, пособие пенсионерам показаны в таблице ниже.

Таблица 5.9 - Затраты предприятия

Вид затрат	Сумма, тыс. руб.					
	2016	2017	2018	2019	2020	2021
Повышение квалификации персонала, обучение новым профессиям	1286	1 100	1 452	1 592	1 279	1915

Вид затрат	Сумма, тыс. руб.					
	2016	2017	2018	2019	2020	2021
Затраты на доставку работников к месту работы и обратно	110 621	126 344	143 993	175 574	170 088	194615
Строительство и содержание служебного жилого фонда и вахтовых поселков.	27 328	33754	40 946	47 202	46 195	57738
Материальная помощь работникам (в т.ч. на ритуальные услуги)	1492	1 003	847	1 325	691	738
Ссуды и займы	18 953	14 141	24 244	18 174	16 242	13747
Подарки к праздникам	1 175	1 202	1 203	1 290	1 103	1446
Пособие пенсионерам	817	902	921	1 008	1 091	1115
ВСЕГО	161 672	178 446	213 606	246 165	236 689	271314

5.3 Предприятие и социальная сфера

В рамках сотрудничества с районными и поселковыми администрациями, ОАО «Тернейлес» занимается поддержанием местной инфраструктуры, необходимой для нормального существования местного населения. Одной из немаловажных проблем, с которой сталкиваются местные сообщества, является состояние дорог на территории аренды и их содержание. Предприятие выделяет значительные средства на их содержание и ремонт. В 2021 году ОАО «Тернейлес» обеспечивал топливными дровами, опилками и пиломатериалом местное население и организации бюджетной сферы, данные приведены в таблице 5.10.

Таблица 5.10 - Обеспечение топливными дровами, опилками и пиломатериалом

Потребитель	Продукция							
	Дрова, м ³				Пиломатериал, м ³			
	Пластун	Самарга	Светлая	Всего	Пластун	Самарга	Светлая	Всего
Муниципальные учреждения	36	293	449	778			0	
Юридические лица	9592	0	141	9733			0	
Физические лица	3675	837	518	5030	186,403	41	0	227,403
Всего	13303	1130	1108	15541	186,403	41	0	227,403

В рамках выполнения обязательств по соглашению о вкладе в социально-экономическое развитие села Агзу в счет возмещения ущерба с учетом упущенной выгоды от производственной деятельности предприятия пользователям охотничьих участков перечислено 401095 рублей. Компания активно сотрудничает с администрациями поселков, школами, общественными организациями.

Лист согласования комплексного мониторинга деятельности ОАО «Тернейлес» по лесоуправлению и лесопользованию за 2021 год.

Зам. генерального директора

А.А. Левченко

по лесоуправлению и экологии

Зам. генерального директора
по управлению персоналом

Главный бухгалтер

Начальник ПЭО

Начальник ООТ и ТБ

Начальник отдела кадров

Начальник ОЭ

Начальник ОЛиС

В.С. Рябков

Н.А. Потапова

И.И. Чебунина

М.А. Донецков

Н.Г. Новикова

В.В. Бельды

О.А. Лисунов